

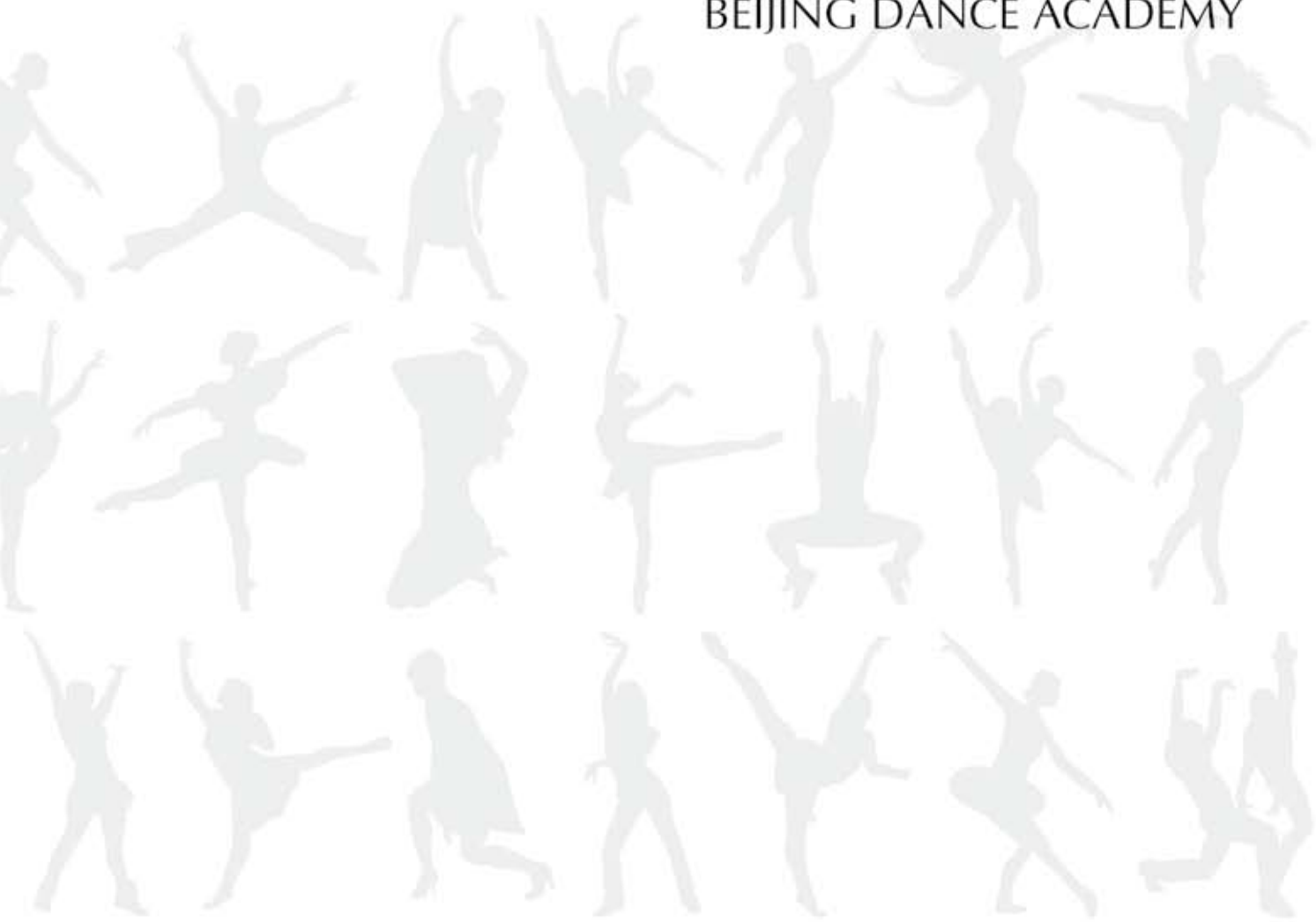


北京舞蹈学院

2014年本科招生简章

Audition Information 2014

BEIJING DANCE ACADEMY



文舞相融

德艺双馨

弄蹈家控籃 介卷

目录

Contents



一、学院简介.....	1
二、招生计划.....	2
三、报 名.....	3
四、奖助政策.....	5
五、专业考试.....	6
六、文化考试.....	28
七、录 取.....	28
八、有关说明.....	28





一、学院简介

风景秀丽的北京海淀紫竹公园北侧有一座充满激情的艺术学府——北京舞蹈学院。她是我国舞蹈教育最高学府，是世界上规模较大的专业舞蹈教育机构，为中国乃至世界培养了一大批顶尖的舞蹈艺术家，用婀娜的舞姿创造了无数至纯至美的艺术篇章。

建校近60年来，北京舞蹈学院凭借着雄厚的师资力量、齐全的舞蹈种类、丰富的教材以及严谨的治学态度，在教学、科研、艺术实践等方面取得了可喜的成绩。学院为国家培养了众多优秀的舞蹈演员、舞蹈教师、舞蹈编导、舞蹈理论人才，分布在国内各个地区，被人们誉为“舞蹈家摇篮”。近年来创作的舞剧、舞蹈作品数量之多、质量之高，引起国内外瞩目并获得高度评价。凭借广泛的对外文化交流活动和在各类国际舞蹈比赛中获得的优异成绩，学院已成为具有世界影响的舞蹈院校。

北京舞蹈学院现设有舞蹈表演、舞蹈编导、舞蹈学和戏剧影视美术设计四个专业，设有中国古典舞系、中国民族民间舞系、芭蕾舞系、编导系、舞蹈学系、社会舞蹈系、音乐剧系、艺术设计系、艺术传播系、现代舞教育研究中心十个系科，还设有舞蹈教育研究所、舞蹈图书信息中心、青年舞团和被国家列为重点中专的附属中等舞蹈学校。1998年北京舞蹈学院正式通过国家教育部、文化部本科教学评估；1999年被人事部、文化部评为“全国文化工作先进单位”；同年，经国家学位委员会批准为硕士学位授予单位，并招收首批“舞蹈学”专业硕士研究生。2006年正式招收在职艺术硕士研究生。2007年在教育部高等教育本科教学工作水平评估中被评为“优秀”。

面对新世纪的机遇与挑战，北京舞蹈学院将继续发扬优良传统，在创建世界一流舞蹈高等学府的进程中做出新的业绩。



二、招生计划

(一) 本科计划 (面向全国统招)

2014年北京舞蹈学院本科总计招生305人, 各专业招生方向及名额如下:

学院代码	系列	招生专业	专业代码	学制(年)	层次	名额	备注	学费(元)	高考科类
10051	中国古典舞系	舞蹈表演专业 (中国古典舞方向)	130204	4	本科	52		15000	文科艺术类
	中国民族民间舞系	舞蹈表演专业 (中国民族民间舞方向)	130204	4	本科	56		15000	
	芭蕾舞系	舞蹈表演专业(芭蕾舞方向)	130204	4	本科	42		15000	
	社会舞蹈系	舞蹈表演专业 (国际标准舞方向)	130204	4	本科	22		15000	
	音乐剧系	舞蹈表演专业(音乐剧方向)	130204	4	本科	24		15000	
	现代舞教育研究中心	舞蹈表演专业(现代舞方向)	130204	4	本科	18		15000	
	编导系	舞蹈编导专业 (舞蹈编导方向)	130206	4	本科	14		15000	文理科艺术类兼招
	舞蹈学系	舞蹈学专业 (舞蹈历史与理论方向)	130205	4	本科	18		10000	
	艺术设计系	戏剧影视美术设计专业 (舞台美术设计方向)	130207	4	本科	12	美术类三个专业 方向不可兼报	10000	
		戏剧影视美术设计专业 (舞台化装与服装设计方向)	130307	4	本科	12		10000	
戏剧影视美术设计专业 (舞台灯光设计方向)		130307	4	本科	12	10000			
艺术传播系	舞蹈学专业 (中外文化交流管理方向)	130205	4	本科	15		10000		
	舞蹈编导专业 (新媒体舞蹈方向)	130206	4	本科	8		15000		



（二）外国留学生、港澳台考生报名须知

外国留学生与港、澳、台、侨考生需于2014年1月9日前向我院对外合作与交流中心/港澳台工作办公室提出报考申请并提交相关报考材料(“北京舞蹈学院外国留学生招生指南”、“北京舞蹈学院港澳台侨学生招生指南”详见网站“本科生招生信息”——“考生须知”),资格审查合格者可以报考入学专业考试。

港澳台侨考生中专业考试通过者,需及时向广东省高校联合招生办公室或香港考试局、澳门中国旅行社、福建省或北京市高校招生办公室报名参加当年的港澳台侨联合招生考试。

根据教港澳台函〔2010〕21号文件“教育部普通高等学校依据台湾地区大学入学考试学科能力测验成绩招收台湾高中毕业生的通知”,自2010年起大陆高等学校可依据台湾地区大学入学考试学科能力测验(简称“学测”)成绩招收台湾高中毕业生。台湾考生在提交报考材料时,可直接提供达到要求的“学测”成绩:学测成绩总分达到顶标级的台湾高中毕业生及学测成绩总分达到前标级的台商子弟(女)学校高中毕业生。如参加专业考试时“学测”成绩还未下发,可在通过专业考试后,向我院港澳台办提供证明材料,我院将依据“学测”成绩、专业成绩进行录取。

外国留学生与港、澳、台、侨考生不需要参加网上报名。请直接与外办、港澳台工作办联系。

【北京舞蹈学院对外合作与交流中心/港澳台工作办公室】

电话: +86-10-68935527

传真: +86-10-68935527

电子邮件: lindsaybda@163.com; bjwy1225@163.com

三、报名须知

我院所有招生专业均属于艺术类专业。凡报考我院各专业的考生均需参加全国普通高等学校招生考试中的专业考试和文化考试。按教育部的规定,考生所报考专业属省统考范围内的,应按照省有关招生规定执行。考生务必提前向当地高校招生办公室了解报考艺术类院校的相关规定,以免影响报考与录取。文化考试的报名由各省级高招办公室负责组织。参加我院组织的专业考试,报名须按以下规定办理:

（一）报考条件

1、热爱祖国、遵纪守法、身体健康。

2、中等艺术学校相关艺术专业的毕业生;普通高中毕业生具有一定专业素质者;具有高中同等学力且有一定艺术素养的社会人员;现役军人经大军区级政治部批准,可以报考。

3、下列人员不能报考:高级中等教育学校非应届毕业的在校生;高等学历教育资格的高等学校在校生;曾在高级中等教育阶段非应届毕业年份以弄虚作假手段报名并违规参加普通高等学校招生全国统一考试的应届毕业生;在上一年度参加全国统考中利用通讯工具作弊、由他人代替考试或代替他人考试等被认定为考试作弊行为情节严重的考生;因触犯刑律已被有关部门采取强制措施或正在服刑者。



（二）报名办法

1、网上报名、网上缴纳初试费

我院实行网上报名，登录www.bda.edu.cn，在“招生信息”之“本科生招生”中点击“2014年北京舞蹈学院本科招生网上报名系统”，首次登录需先注册用户，注册成功后登录查看《报考须知》等信息。然后按照目录提示“填写/修改报名表”。我院采取网上缴纳初试费，现场确认时不再收初试费。在系统目录中点击“网上交费”，根据系统提示进行操作。为了使您有效报名，请仔细阅读缴费说明进行操作。待网上报名、网上缴费等信息完整通过后，可查询确认报名是否成功。最后需打印报名信息表，现场确认时上交该表。

每个专业方向报名需网上缴初试费100元，如报考两个专业需交200元，以此类推。美术类三个方向不可兼报。

2、复试、三试交费

进入复试及三试的考生，再到招办另行缴纳复试和三试费。复试费80元、三试费80元。

请严格按照《考生须知》规定时间到招办缴费，以免延误考试。复试费、三试费继续实行现场刷卡缴费。请考生准备银联卡。外国留学生的报名考试费可在现场确认交我院外事办公室。凡考生所交报名材料和报名考试费无论参加考试与否，均不退还。

3、现场确认

已在网上报名、缴费成功的考生须按后文规定时间到我院办理现场确认手续，逾期按放弃报考处理，报名费不予退还。办理现场时应交以下材料：

（1）《报名登记表》（考生在网上报名成功后，到报名现场确认时提供身份证号，由我院招办工作人员负责打印出此表，交给考生本人签字确认。）

（2）考生户口所在省（自治区、直辖市）艺术类高考准考证原件及复印件一份。如果考生所在省未开始办理报名手续，考生须提供报考介绍信一份（须原件，由考生本人档案所在学校、单位或街道出具）。

（3）本人第二代身份证（或户口卡）原件及复印件（复印件必须为正、反面，且须复印在A4纸一面上）。

（4）本人近期一寸正面浅底免冠照片4张。

现场确认程序：审核——打印报名登记表、签字确认——领取准考证

（三）报名日期：

网上报名时间：即日起至2014年2月10日0:00时止。

现场确认时间：各专业考生按规定的时间进行现场确认（见后页），从早9:00—17:00结束。兼报专业（报考两个专业以上）的考生按第一个考试专业的现场确认时间办理现场确认手续。



四、奖助政策

1、学院实行奖、助学金制度。对德、智、体各方面表现优秀的学生，给予高额的奖学金以资鼓励。经济特别困难的学生，入学后可根据国家助学贷款政策，向银行申请贷款。

2、在国家级舞蹈比赛（“桃李杯”、“全国舞蹈比赛”、“荷花杯”三项比赛）中取得个人单项表演一等奖的考生，可以直接进入相应专业方向的三试；获得编导类一等奖的考生，可以直接进入相应专业方向的三试。资格认定上，需报名确认时提交相关获奖证书（出示原件，交两份复印件），由招办审查合格后，直接发放三试考试资格证。

3、设立当年度专业考试优秀生入学奖学金。本院传统重点专业：中国古典舞、中国民族民间舞、芭蕾舞的专业考试中成绩优异（各专业男女第一名）、入学后顺利通过了试读期、且品学兼优的学生，可一次性获得当年度入学奖学金，奖励额度参考学费标准。

4、报考我院舞蹈表演专业的考生，在前一年专业一档考生因文化课成绩原因当年未被录取者，次年报考可直接进入专业三试。

5、我院舞蹈表演专业各个方向、舞蹈编导专业（舞蹈编导方向）专业校考成绩90分以上者，实行高考成绩加20分的原则；戏剧影视美术设计专业校考前三名，实行高考成绩加20分的原则。

6、少数民族考生，实行高考成绩加10分的原则。

7、为吸引和鼓励优秀人才报考北京舞蹈学院，为他们提供艺术深造的机会和平台，学院今年特别推出了“专业特殊人才计划”，“文化课高分人才计划”和“北京舞蹈学院附中毕业生拔尖人才计划”：

“专业特殊人才计划”，以下专业方向考生同时达到或通过以下条件，可申请文化课单独划线，优先录取。

（1）计划范围：中国古典舞方向1名、中国民族民间舞方向1名、芭蕾舞方向1名、舞蹈编导方向2名。

（2）在以上专业方向的招生考试中专业优秀进入一榜。

（3）在专业院团工作经历5年以上（含5年）并有二级演员职称。

（4）获得过省级以上专业舞蹈类个人奖项者。

注：以上条件以工作单位证明信与获奖证书原件为依据。

★优先录取程序：

（1）符合条件的考生在专业考试结束后可提交“专业特殊人才计划”申请。

（2）申请通过后，可享受破格录取资格，并按专业考试排名择优录取。

“文化课高分人才计划”，考生达到以下条件，可享受专业优先录取。

（1）舞蹈表演专业各个方向、舞蹈编导方向的考生。该专业方向考生同时达到以下条件者，可优先录取。

①在以上专业方向的招生考试中专业合格。



- ②本专业方向中高考成绩第一名。
- ③高考成绩达到当年北京市二本线（文、理）。

（2）舞蹈历史与理论方向、中外文化交流方向、新媒体舞蹈方向、戏剧影视美术设计专业各方向的考生，达到以下条件者，可优先录取。

- ①在以上专业方向的招生考试中专业合格。
- ②本专业方向中高考成绩第一名。
- ③高考成绩达到当年北京市一本线（文、理）。

8、“北京舞蹈学院附中毕业生拔尖人才计划”：

本年度计划对象针对北京舞蹈学院附中应届中国舞专业优秀毕业生，中国古典舞方向和中国民族民间舞方向各2个名额（不分男女）。通过选拔并公示后，视为专业通过。

注：以上所有奖励政策的解释权归北京舞蹈学院本科招办。

五、专业考试

（一）专业考试注意事项

1、按本简章公布的日期进行各专业的招生初试、复试及三试。如有特殊情况，以学院招办的临时通知为准。各专业考试教室、考试结果的公布时间、办理复试及三试手续的时间均在《考生须知》中公布。请考生务必仔细阅读。

2、各专业考试项目进行顺序及方式于初试前一天公布在我院招生办公室的公告栏内。考生的考号于初试当天早上公布。考生报名后，根据《考生须知》中的要求，按各专业考试规定的初试时间，携带准考证到招办指定地点领取考号，进入考场，校内专业考试从早上8:00开始。特殊情况以招办的临时通知为准。

3、2014年4月15日后在www.bda.edu.cn“本科生招生信息”中公布考试成绩和专业名次，根据系统提示自行打印《文考通知书》，将不再以信件方式寄发。专业考试淘汰者，查询时将不再显示信息。考试合格者，直接打印通知书。请考生认真阅读网站上的提示说明操作，以便高考后寄发《录取通知书》。

4、凡考生所在省要求参加本省组织的艺术专业统考的，考生还需参加相应专业的考试。其报名、考试时间以考生所在省规定的日期为准，考试科目按考生所在省规定的科目进行。



(二) 专业考试时间及地点

系别	招生专业	现场确认时间	考试时间		
			初试	复试	三试
社会舞蹈系	国际标准舞方向	2月16、17日	18日	19日	/
中国古典舞系	中国古典舞方向	16、17日	18、19日	20、21日	/
现代舞教育研究中心	现代舞方向	16-19日	20日	21日	22日
艺术传播系	新媒体舞蹈方向	16-18日	19日	21日	/
艺术传播系	中外文化交流管理方向	16-19日	20日	22日	/
中国民族民间舞系	中国民族民间舞方向	16-20日	21、22日	23、24日	/
舞蹈编导系	舞蹈编导方向	16-22日	23日	24日	25日
舞蹈学系	舞蹈历史与理论方向	16-22日	23日	25日	/
音乐剧系	音乐剧方向	16-23日	24日	25日	26日
芭蕾舞系	芭蕾舞方向	16-25日	26日	27日	/
艺术设计系	舞台化装与服装设计方向	18、19、20日	22日	24日	25日
	舞台灯光设计方向		22日	24日	26日
	舞台美术设计方向		22日	24日	



中国古典舞系



招生专业

现场确认时间

考试时间

初 试 复 试 三 试

中国古典舞方向

16、17日

18、19日 20、21日

/

【中国古典舞系】

1、舞蹈表演专业（中国古典舞方向）

本专业为全国舞蹈团体、院校及其他单位培养高水平、全面发展的中国古典舞表演、教学、研究高级人才。通过教学使学生系统掌握中国古典舞技术技能、中国古典舞表演风格、中国古典舞教学理论、中国舞蹈发展历史以及中国传统文化和相关的理论知识。在知识、能力、素质上协调发展，具备良好的专业素质、创新思维和适应能力。

热爱舞蹈事业，具有舞蹈中专教育基础的文艺团体表演者、中等艺术学校毕业生、港澳台学生、外国留学生均可报考。

初试：（1）中国古典舞剧目表演（自备音乐、穿服装、自选剧目片段2-3分钟）
（2）个人技巧展示

复试：（1）中国古典舞基本功测试（穿紧身服、尼龙袜、不化妆）

① 身体基本条件

② 身体素质能力

③ 跳、转、翻技术技巧跳、转、翻规定动作：

女：吸、掖腿转、舞姿转、踏步翻身、点步翻身、串翻身、小射雁跳、大射雁跳、劈腿跳、紫金冠跳、摆腿跳

男：跨腿转、扫堂探海转、踏步翻身、串翻身、横双飞燕、大跃步、飞脚、摆莲、赞步、旋子、拉腿蹦子

（2）中国古典舞表演能力测试（命题即兴）

（3）中国古典舞剧目表演（自备音乐、穿服装、自选剧目片段2-3分钟）

（4）口试



中国民族民间舞系



招生专业

现场确认时间

考试时间

初 试 复 试 三 试

中国民族民间舞方向

16-20日

21、22日 23、24日

/



【中国民族民间舞系】

1、舞蹈表演专业（中国民族民间舞方向）

本专业培养具有良好道德品质和较高文化素质的中国民族民间舞（舞剧）演员及优秀的表演、教育尖子人才。通过科学、专业化教学使学生系统掌握中国各民族不同风格的主要民间舞蹈及技术技巧；同时对主要的民族文化及艺术精神有所把握。使学生在各方面的知识、能力、素质上协调发展，具备优秀良好的舞台表演、教育教学实践的应用能力和艺术创新能力。

考生应具备较高的艺术素质，热爱舞蹈事业，具有舞蹈中专教育基础的中等艺术学校（院）毕业生、文艺团体的演员、港澳台学生、外国留学生均可报考。

初试：（1）中国民族民间舞蹈剧目片段、中国民族民间舞技术性组合、中国民族民间舞表演性组合测试。（任选一项）

备注：自备音乐（时长3分钟之内）、可穿戴服装、可化妆。

（2）即兴（时长5分钟）

备注：穿舞蹈练习服。

复试：（1）舞蹈基本功及技术技巧测试

（2）中国民族民间舞蹈剧目片段、中国民族民间舞技术性组合、中国民族民间舞表演性组合测试。（任选一项）

备注：自备音乐（时长3分钟之内）、可穿戴服装、可化妆。

（3）口试



芭蕾舞系



招生专业

现场确认时间

考试时间

初 试 复 试 三 试

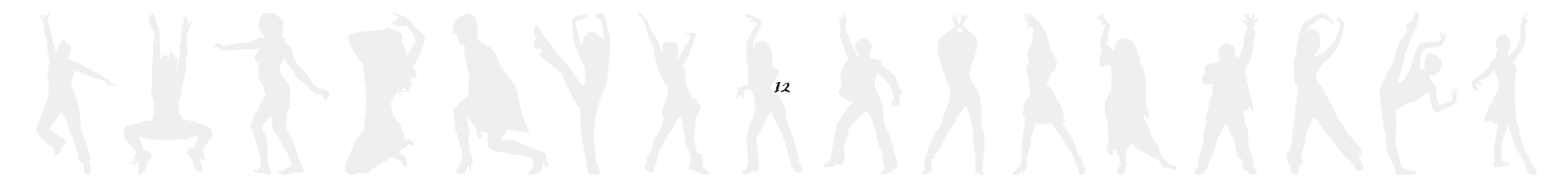
芭蕾舞方向

16-25日

26日

27日

/



【芭蕾舞系】

1、舞蹈表演专业（芭蕾舞方向）

本专业为全国专业舞蹈团体、院校，培养具有良好道德品质和较高文化素质的、从事芭蕾舞表演、教学及编创工作的高级人才。通过教学使学生系统掌握从事芭蕾舞专业所需要的技术技能及相关理论知识，在知识、能力、素质上协调发展。

热爱舞蹈事业，具有舞蹈中专教育基础的文艺团体表演者、中等艺术学校毕业生、港澳台学生、外国留学生均可报考。

- 初试：
- （1）芭蕾舞基本功训练
 - （2）舞蹈能力测试
 - * 性格舞
 - * 现代舞
 - （3）古典芭蕾舞变奏1(自备音乐)

- 复试：
- （1）芭蕾舞基本功训练
 - （2）古典芭蕾舞变奏2(自备音乐，不得与初试重复)



编导系



招生专业

现场确认时间

考试时间

初试 复试 三试

舞蹈编导方向

16-22日

23日

24日

25日

【编导系】

1、舞蹈编导专业（舞蹈编导方向）

本专业培养能在专业表演团体、艺术院校及群文系统从事舞蹈、舞剧编创、编导教学与理论研究的高级专业人才。通过教学使学生系统掌握舞蹈理论、舞蹈编导理论与基础技术、技法，深刻理解和领悟中国文化的精神，有较高文化艺术修养，有较强的审美感觉和创造性思维；能将博大精深的中华文化与具体的编舞实践融汇贯通，具备一定的观察、理解力和概括生活的能力，能独立应用编舞手段完成舞蹈作品的创作与排练，作为衔接艺术硕士研究生舞剧编导知识结构的基础铺设，使学生具备一定的舞剧编导的知识结构；能从事本专业的教学和科研工作。

热爱舞蹈事业，有舞蹈编导经验、有专业舞蹈表演经验者，中等艺术学校毕业生、高中毕业生且有舞蹈特长、港澳台学生、外国留学生均可报考（有一定舞蹈表演经验阅历者优先考虑）。

初试：（1）基本功测试（芭蕾基训）
（2）自编舞蹈小品表演

复试：（1）编舞能力测试
（2）舞蹈构思（笔试）

三试：（1）命题编舞
（2）音乐编舞
（3）口试



现代舞教育研究中心



招生专业

现场确认时间

考试时间

初 试 复 试 三 试

现代舞方向

16-19日

20日

21日

22日



【现代舞教育研究中心】

1、舞蹈表演专业（现代舞方向）

本专业培养集表演、编导、教育于一身的具有现代艺术多层次性、综合性并能各专业和业余表演团体、学校及群文系统从事舞蹈表演、编导和教学工作的复合型素质的现代舞专门人才。通过教学使学生系统掌握现代舞的表演、编创及教学的基本理论和专业技术技能，了解相关学科的知识、有较高的文化艺术修养，有较强的审美感觉和创造性思维；具备一定观察、理解、概括生活的能力，能独立完成现代舞作品表演及编创，并能从事本专业的教学工作。

热爱舞蹈事业，追求现代舞艺术，有一定专业基础的文艺团体表演者、高中毕业生、中等艺术学校毕业生、港澳台学生、外国留学生均可报考。

初试：（1）基本功测试（芭蕾基训）
（2）舞蹈小品表演（自备音乐）

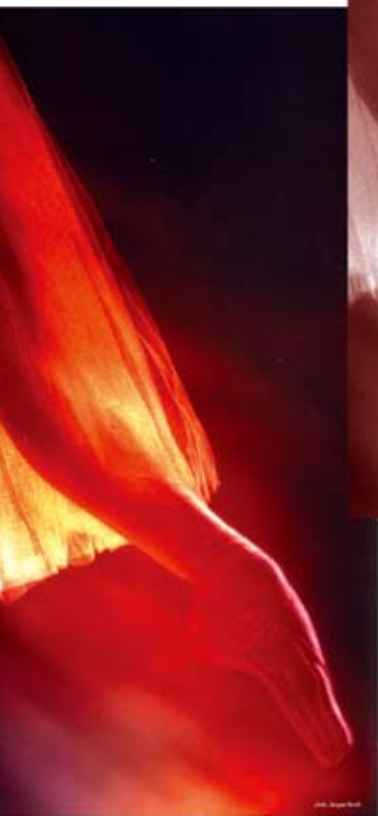
复试：（1）编舞能力测试
（2）教学能力测试

三试：（1）音乐编舞
（2）口试



舞蹈学系

足尖上的舞蹈



跳跃的高度



笔尖下的飞扬



思想的无限



招生专业

现场确认时间

考试时间

初 试 复 试 三 试

舞蹈历史与理论方向

16-22日

23日

25日

/



【舞蹈学系】

1、舞蹈学专业（舞蹈历史与理论方向）

本专业以舞蹈学基础理论研究为主要学习方向与培养目标，通过扎实的舞蹈学专业基础理论知识的教授、全面的舞蹈专业技能训练和多样性的舞蹈专业实践能力的锻炼，培养能够紧密联系舞蹈实际，具备良好的文化理论素养与基础研究能力的舞蹈学专业人才。学生通过本专业学习，将掌握系统的舞蹈理论知识与学问，接受全面的舞蹈专业技能训练，了解相关人文、社会科学和自然科学知识，从而具备良好的专业素质，能够从事舞蹈史论教学、舞蹈史论研究、舞蹈现状批评、舞蹈文化传播、舞蹈普及教育、兼及舞蹈文化事业管理以及对外舞蹈文化交流等方面工作，并为继续深造打下扎实的基础。

普通高中毕业生、中等职业学校毕业生、具有高中毕业同等学力的艺术团体的演职员及其他舞蹈爱好者、港澳台学生、外国留学生均可报考。

初试：（1）语文、英语笔试
（2）命题舞蹈评论（笔试）

复试：（1）形体条件测试
（2）模仿能力测试
（3）舞蹈表演或其他艺术专长展示（限时3分钟）
（4）口头表达能力测试



社会舞蹈系



招生专业

现场确认时间

考试时间

初 试 复 试 三 试

国际标准舞方向

16、17日

18日

19日

/



【社会舞蹈系】

1、舞蹈表演专业（国际标准舞方向）

本专业为表演团体、艺术院校、体育舞蹈俱乐部、社区文化机构、社团组织（协会）等单位培养从事国际标准舞表演、比赛、教学、理论研究和组织管理的专业人才和从业者。通过教学使学生具有健康的人生观、艺术观；能规范掌握摩登舞、拉丁舞的基本技术技法与艺术表演舞创编、表演的技能，较深刻的领会国标舞的文化精神与艺术风格，对其健身、娱乐的功能有一定了解，具备将技术、技法、技艺融为一体的能力。

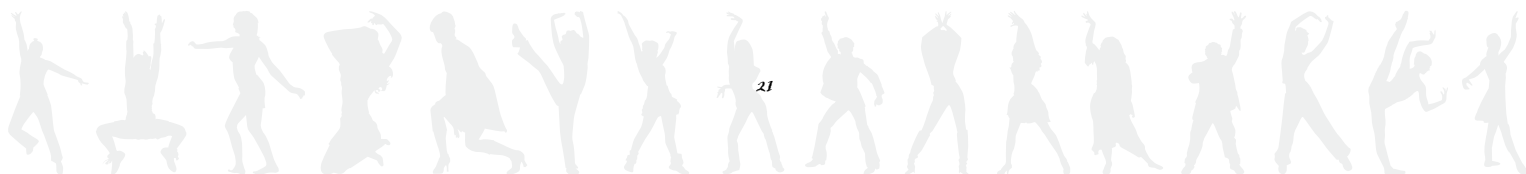
热爱舞蹈事业，追求国际标准舞艺术，有三年以上的舞龄或省市级以上获奖成绩的文艺团体表演者、高中毕业生、中等艺术学校毕业生、港澳台学生、外国留学生均可报考。

- 初试：（1）舞蹈基本功测试（芭蕾基训）
（2）身体素质与表现力测试（现代舞）
（3）国标舞比赛套路（标准舞或拉丁舞）

- 复试：（1）国标舞比赛套路（标准舞或拉丁舞）
（2）国标舞艺术剧目表演（自备音乐）
（3）口试（国标舞文化常识）

注：1，初试、复试国标舞比赛套路舞种不能重复（例如：初试跳伦巴，复试跳恰恰恰，或者初试跳斗牛，复试跳伦巴。）

2，套路表演、艺术剧目表演需有舞伴陪同。



音乐剧系



招生专业

现场确认时间

考试时间

初 试 复 试 三 试

音乐剧方向

16-23日

24日

25日

26日



【音乐剧系】

1、舞蹈表演专业（音乐剧方向）

本专业为国内外培养、输送综合型高级表演人才。通过教学使学生较系统地掌握音乐戏剧的演艺理论和表演技能。在对中外经典音乐剧、歌舞剧及影视剧的研学中，培养学生能自觉融通歌唱、舞蹈及朗诵为一身的戏剧表达能力。

热爱音乐剧表演艺术，有一定基础的文艺团体表演者、中等艺术学校毕业生、高中毕业生、港澳台学生和外国留学生等均可报考。

初试：（1）歌曲演唱一首（中、外作品均可，自带伴奏谱或伴奏音乐）。

（2）台词表演（诗歌、散文、童话、戏剧台词片断均可，限3分钟内）。

注：每10人为一组，进行歌唱和台词表演。

复试：（1）歌曲演唱一首（中外作品均可，但不得重复初试作品，自带伴奏谱或伴奏音乐）。

（2）视唱练耳（重点考察练耳部分）。

a. 练耳部分：模唱4—8小节旋律、音程及和弦。

b. 视唱部分：看谱即唱一个升、降号调内旋律。

（3）戏剧表演（即兴）。

注：每10人为一组进行。

三试：（1）歌曲演唱两首（其中一首提倡演唱音乐剧作品，不同风格的中、外作品均可，可重复前两试作品，自带伴奏谱或伴奏音乐）。

（2）舞蹈表演（各民族舞、现代舞、爵士舞等均可。自备音乐，表演时间不超过3分钟）。

（3）口试（文艺修养测评）。

注：每10人为一组，首先进行演唱，之后舞蹈表演，最后口试。



艺术设计系



招生专业

现场确认时间

考试时间

初 试 复 试 三 试

舞台化妆与服装设计方向

16-20日

22日

24日

25日

舞台灯光设计方向

16-20日

22日

24日

26日

舞台美术设计方向

16-20日

22日

24日

26日

【艺术设计系】

1、戏剧影视美术设计专业（舞台美术设计方向）

本专业旨在培养具有系统的舞台美术理论知识和扎实的舞台美术设计能力的高级人才。可独立从事戏剧、舞蹈、影视、广场演出的舞台美术设计及相关专业的研究工作。教学注重基础绘画及学生的独立动手和实践操作能力的培养，并针对戏剧、各类舞蹈、晚会和影视的要求与舞美设计的特点制定相应的课堂教学和社会艺术实践，力求培养出具有一定管理能力的综合性专业人才。

高中毕业生、职高毕业生、中专毕业生或具有同等学历的社会人员均可报考。

就业方向：社会演出团体、剧院技术管理、电视台、舞美设计制作公司、文化馆、相关专业院校和文化公司等。

注：学生入学试读期内，根据学生具体学习情况进行适当专业调整。

初试：（1）素描写生——（石膏像，4开试纸，3小时）

（2）速写人物——（单人两幅，双人组合一幅画在一张4开试纸上，0.5小时）

复试：（1）色彩静物——（摆放实物，4开试纸，3小时）

（2）场景构图——（根据提供的形象元素组织一幅合理的场景构图，用色彩表现，4开试纸，3小时，可附简单的文字说明）

注：考生自带画具，学院统一提供考场画纸。色彩静物、场景构图考试除油画外丙烯、水粉、水彩等均可。

三试：面试（每人8—10分钟）

注：综合考查考生的情况，考生可携带或展示平时作品及相关资料。

2、戏剧影视美术设计专业（舞台化装与服装设计方向）

本专业旨在培养具有系统的舞台美术理论知识和扎实的舞台美术设计能力的高级人才。可独立从事戏剧、舞蹈、影视、广场演出的舞台服装设计及相关专业的研究工作。教学注重演出实践与课堂作业有机结合，使学生熟练掌握专业设计技巧，具有系统的专业设计理论基础、良好的造型设计能力和较高的文学艺术素养，并通过多方面的演出实践培养学生较强的实际操作能力。

高中毕业生、职高毕业生、中专毕业生或具有同等学历的社会人员均可报考。

就业方向：社会演出团体、文艺单位、电视台、舞美设计制作公司、文化馆、相关专业院校和文化公司等。

注：学生入学试读期内，根据学生具体学习情况进行适当专业调整。

初试：（1）素描写生——（石膏像，4开试纸，3小时）

（2）速写人物——（单人两幅，双人组合一幅画在一张4开试纸上，0.5小时）

复试：（1）色彩静物——（摆放实物，4开试纸，3小时）

（2）命题创作——（限定主题，默画，4开试纸，3小时，同时撰写创意说明200字以上）

注：考生自带画具，学院统一提供考场画纸。色彩静物、命题创作考试除油画外丙烯、水粉、水彩等均可。

三试：面试（每人8—10分钟）

注：综合考查考生的情况，考生可携带或展示平时作品及相关资料。

3、戏剧影视美术设计专业（舞台灯光设计方向）

本专业旨在培养具有系统的舞台美术理论知识和扎实的舞台美术设计能力的高级人才。可独立从事戏剧、舞蹈、影视、广场演出的灯光设计及相关专业的研究工作。专业教学注重培养学生较为宽泛的专业知识结构，进行舞美设计理论、灯光设计理论、灯光器材实际操作、灯光技术实施和管理的学习，提高学生的专业技能和艺术修养。

高中毕业生、职高毕业生、中专毕业生或具有同等学历的社会人员均可报考。

就业方向：社会演出团体、电视台、灯光设计制作公司、舞台灯具厂、文化馆、剧场、相关专业院校和文化公司等。

注：学生入学试读期内，根据学生具体学习情况进行适当专业调整。

初试：（1）素描写生——（石膏像，4开试纸，一幅3小时）

（2）速写人物——（单人两幅，双人组合一幅画在一张4开试纸上，0.5小时）

复试：（1）色彩静物——（摆放实物，4开试纸，3小时）

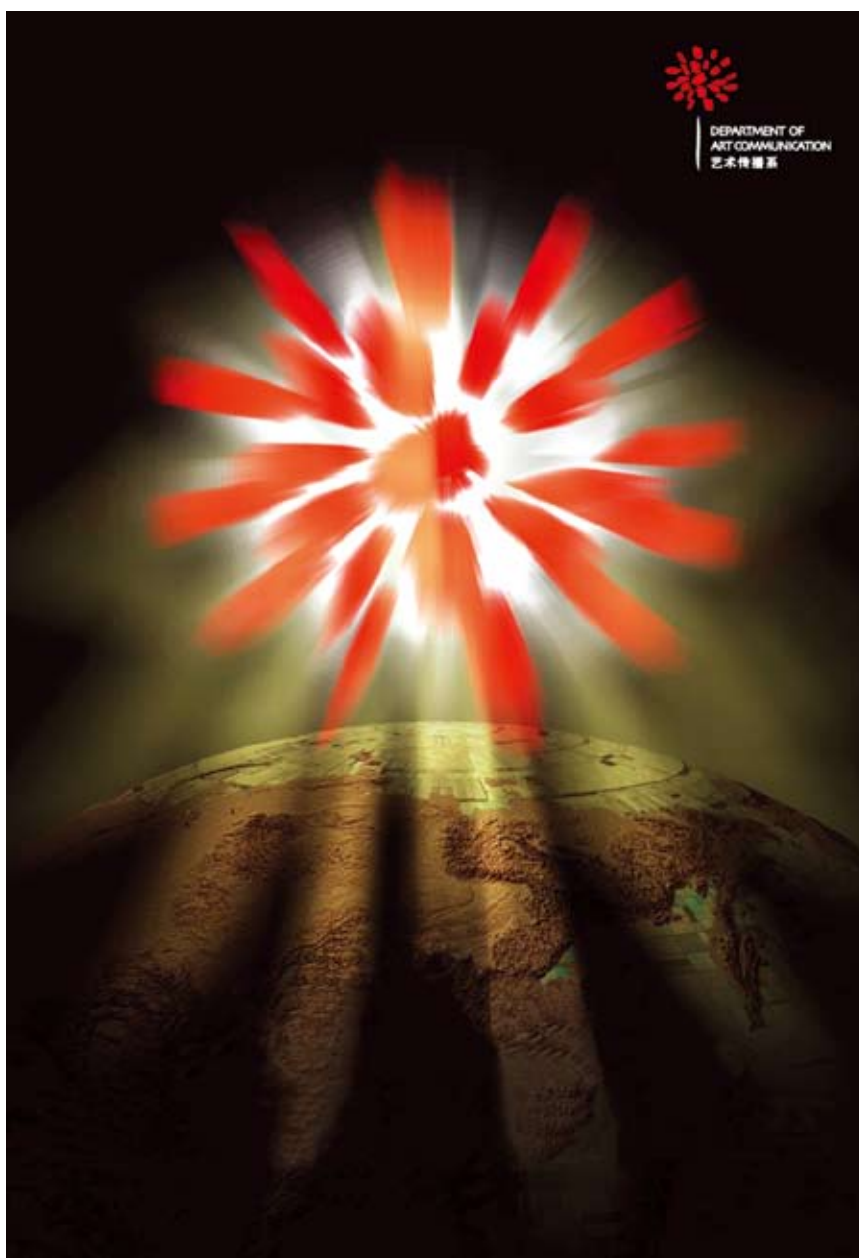
（2）物理光学电学考试——（笔试，2.5小时）

注：考生自带画具，学院统一提供考场画纸。色彩静物考试除油画外丙烯、水粉、水彩等均可。

三试：面试（每人8—10分钟）

注：综合考查考生的情况，考生可携带或展示平时作品及相关资料。

艺术传播系



招生专业

现场确认时间

考试时间

初 试 复 试 三 试

新媒体舞蹈方向

16-18日

19日

21日

/

中外文化交流管理方向

16-19日

20日

22日

/

【艺术传播系】

1、舞蹈学专业（中外文化交流管理方向）

本专业是为适应全球化和市场化背景下我国舞蹈艺术发展的新要求所开设的交叉性艺术学科，主要培养能够熟练运用国际通行法则，从事表演艺术管理及中外文化交流工作的高素质艺术管理人才。要求学生具备良好的艺术感受能力、思维创新能力和环境适应能力。

具有一定艺术素质、较高文化修养和良好英语基础的普通高中毕业生、中等职业艺术学校毕业生，均可报考。同时，欢迎符合国家招生要求的港澳台学生和外国留学生报考本专业。

初试：专业综合笔试（一张试卷，包括文艺常识、文化产业案例、创意写作三部分）。

复试：专业综合面试：

- （1）中英文自我介绍
- （2）艺术特长展示（考生自选特长，现场展示。考生须自备特长展示所需的用具、材料或道具。）
- （3）专业素质口试（现场回答考官问题）

注：有各类艺术特长的考生，均可现场提供一套相应资质证明的复印件。

2、舞蹈编导专业（新媒体舞蹈方向）

本专业是为适应全球化及数字化形势下我国舞蹈艺术事业发展新需求所开设的交叉性艺术学科，主要培养熟练掌握现代媒体技术并深入了解舞蹈艺术创作原理的复合型编创人才，侧重培养学生的新媒体应用能力及将舞蹈动作元素融入新媒体艺术创作的创意能力。

中等职业艺术学校毕业生、普通高中毕业生、具有高中毕业同等学力的艺术团体的演职员及其他舞蹈爱好者均可报考。同时，欢迎符合国家招生要求的港澳台学生和外国留学生报考本专业。

初试：专业综合笔试（一张试卷，包括影像作品创意分析及同题创作）。

复试：专业综合面试：

- （1）现场即兴创作（面试。要求抽签选择命题，自主构思，并进行现场表演或展示）
- （2）摄影作品评述（面试。要求考生现场抽取题目，按规定时间准备并回答问题。）
- （3）专业素质口试（现场回答考官问题）

注：有各类艺术特长的考生，均可现场提供一套相应资质证明的复印件。



六、文化考试

1、北京舞蹈学院专业考试合格的考生须参加“2014年全国普通高等学校招生文化课考试”。华侨、港澳台地区考生须遵照中国普通高等学校联合招生办公室规定的时间报名参加文化课考试。科目凡有缺考者（无成绩或成绩为0分者均视为缺考），一律不予录取。

2、文化考试的报名：由各省、直辖市、自治区高校招生办公室负责组织，报考我院的考生须提前向当地高校招生办公室了解艺术类考生参加全国高等学校统一文化考试的报名时间及办法，取得生源所在地的高考报名证，以免延误。

七、录取

1、按照国家教育部文件精神，我院专业合格考生须参加全国文化高考，按各省要求准时填报高考志愿，文化课录取分数线由我院自主确定，属提前录取批次。

2、录取原则：参加我院专业考试成绩合格，并符合本省（市）艺术类招生条件，且文化考试达到我院录取分数线者，按专业成绩从高分到低分依次录取，额满为止。德智体全面考核，择优录取。舞蹈学专业（舞蹈历史与理论方向）、舞蹈学专业（中外文化交流管理方向）、舞蹈编导专业（新媒体舞蹈方向）将视情况分别要求《语文》和《英语》的单科成绩。在录取的过程中参照我院奖助原则。

3、《录取通知书》及《入学须知》由我院招生办公室于7月底前直接寄发考生。

4、录取结果在录取结束后登陆我院网站“招生信息”中查询。

八、有关说明

1、学费标准：舞蹈表演专业、舞蹈编导专业每人每学年学杂费15000元；舞蹈学专业、戏剧影视美术设计专业每人每学年学杂费10000元。住宿费：每人每年750元。

2、住宿费：每人每年750元（校内校外住宿费用一致）。戏剧影视美术设计专业三个方向的学生入学后由学院统一安排校外住宿，其他专业方向的学生入校后，根据实际情况由学院统一调整安排校内或校外住宿，请服从学校安排。

3、新生入学后第一学期为试读期。试读期满且德、智、体三方面均合格者，取得学籍；试读不合格取消学习资格，退回原户口所在地。

4、学生取得毕业资格后，在国家就业方针政策指导下，由学校推荐和指导毕业生自主就业。

通讯地址：北京海淀区万寿寺路1号北京舞蹈学院本科招生办公室 邮政编码：100081

招办传真：（010）68451413

招办联系电话：（010）68935788

网址：www.bda.edu.cn

招生监察电话：（010）68935792

乘车路线：北京火车站，可乘坐808路汽车到中央民族大学站下车，路西200米即到。北京西客站下，可乘坐特6路、320路、727路汽车到中央民族大学站下车。首都机场可乘坐机场大巴到西单站，再乘坐808路公交车，或到双榆树站（双安），换乘332路、320路公交车，中央民族大学站下车。乘坐地铁四号线，可到国家图书馆站下车（A口出），向北行走即到。欢迎您前往北京舞蹈学院！

北京舞蹈学院招生办公室

2013年12月

招生办公室

北京舞蹈学院报名登记表

报名时间： 年 月 日

姓名		性别		民族		身高	
出生日期		年龄		学历		应届/往届	
参加高考所在省市				身份证号			
毕业学校或工作单位							
本人联系电话(含区号)							
通讯地址及邮编							
省级招办艺术类准考证号							
个人简历							
家庭成员状况	姓名	与本人关系	工作单位			联系电话	
报考专业	1						
	2						
	3						
	4						
	5						
注：如兼报多个专业，只需填写一份报名表，并在此栏中将报考专业逐一写明							





